

Le Fonds central pour les interventions d'urgence constitue l'une des voies les plus rapides et efficaces pour assurer une intervention humanitaire rapide en faveur des victimes de crises humanitaires.

Le CERF reçoit des contributions volontaires toute l'année afin de fournir un financement immédiat aux interventions humanitaires susceptibles de sauver des vies partout dans le monde.

## FONCTIONNEMENT DU FONDS

Le Fonds reçoit des contributions de donateurs, principalement des gouvernements mais aussi d'entreprises, de fondations, d'associations caritatives et de particuliers, versées dans un fonds unique. Il s'est fixé une cible de financement annuel de 450 millions dollars des États-Unis.

Cet argent est mis de côté pour pouvoir être utilisé sur-le-champ dès le début d'une situation d'urgence, aussi bien lors de situations qui se dégradent rapidement que pendant des crises prolongées pour lesquelles il est difficile de se procurer suffisamment de ressources.

Dans les situations d'urgence, les organisations humanitaires demandent conjointement un financement. Les fonds sont immédiatement débloqués si les demandes soumises répondent aux critères du Fonds, c'est-à-dire si les besoins sont urgents et les activités proposées permettront de sauver des vies.

Grâce à la disponibilité immédiate de fonds, les organisations de secours sont en mesure d'acheminer de la nourriture, de l'eau potable, des fournitures médicales et autres articles d'importance vitale qui permettent d'agir plus rapidement et plus efficacement.

Les allocations financières du Fonds sont destinées à compléter d'autres sources de financement humanitaire, telles que les fonds de financement commun implantés dans le pays et les financements bilatéraux.

Le Secrétaire général a demandé une expansion du fonds visant à atteindre une cible de un milliard de dollars par an d'ici 2018.

### L'intervention rapide

Le CERF met à disposition des fonds au moment où les besoins sont les plus grands : au début d'une crise, quand il est vital d'intervenir rapidement, et lorsqu'il est essentiel que les opérations de secours d'urgence soient mises en œuvre immédiatement.

Toutefois, la mobilisation des fonds peut prendre du temps et, comme le temps passe, davantage de vies risquent d'être perdues. Le CERF permet de remédier à ce problème au moyen de subventions d'interventions d'urgence, qui peuvent être approuvées en moins de 48 heures.

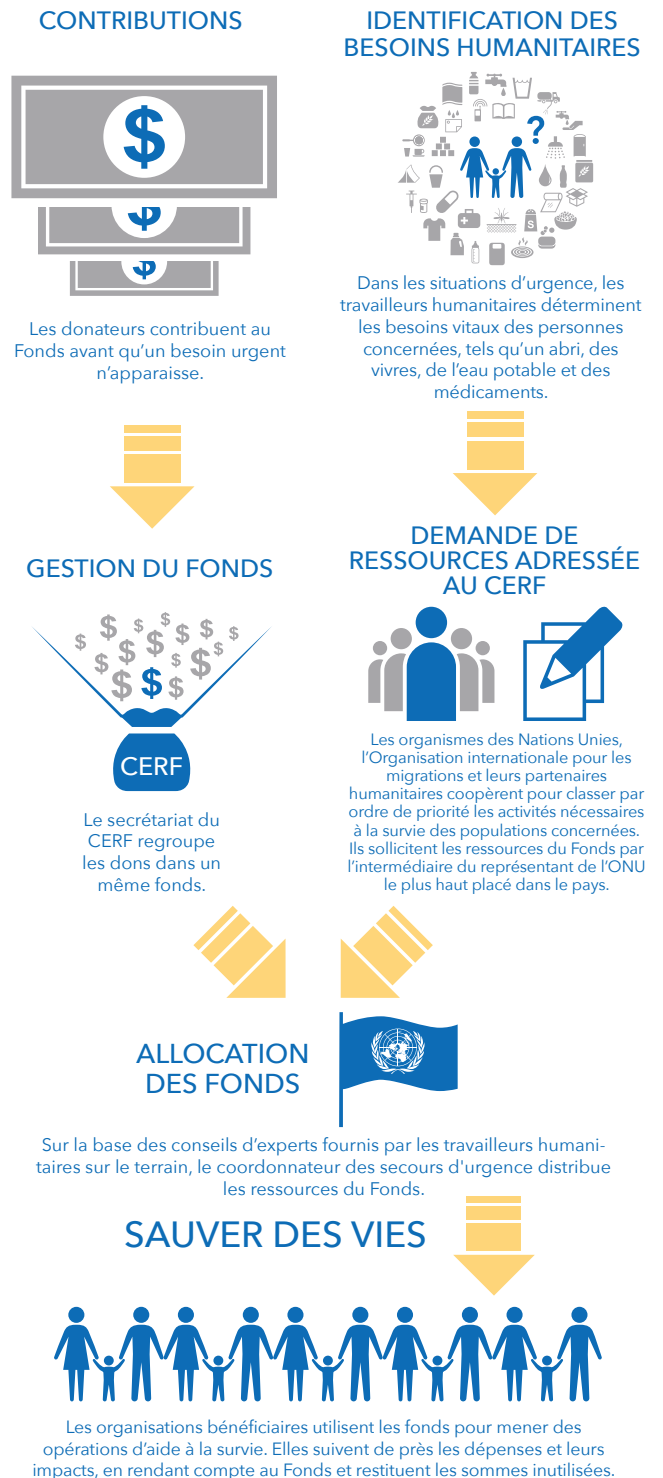
### Les interventions d'urgence sous-financées

Le Fonds central pour les interventions d'urgence alloue des ressources pour venir en aide aux populations victimes des principales crises tombées dans l'indifférence. Lorsqu'une catastrophe ne fait plus ou n'a jamais fait la une des journaux, il est beaucoup plus difficile de lever des fonds. Il n'en demeure pas moins que l'aide est nécessaire.

Le Fonds contribue à relever ce défi en accordant deux fois par an des subventions pour interventions d'urgence sous-financées en faveur des situations d'urgence qui n'ont pas attiré suffisamment de ressources.

### Les prêts

Le Fonds dispose d'un mécanisme de prêt de 30 millions de dollars des États-Unis. Des prêts d'un an sont consentis s'il est établi que des financements de donateurs sont attendus.



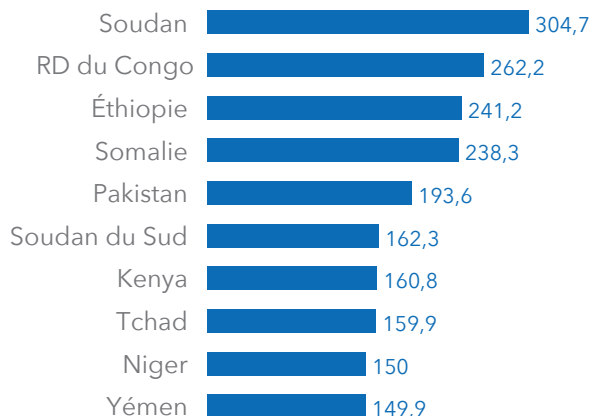
## BÉNÉFICIAIRES DES FINANCEMENTS

En moyenne, le Fonds alloue quelque 450 millions de dollars chaque année aux opérations humanitaires menées dans 50 pays. Depuis 2006, près de 4,5 milliards de dollars ont été alloués pour venir en aide à des millions d'habitants dans 98 pays et territoires à travers le monde.

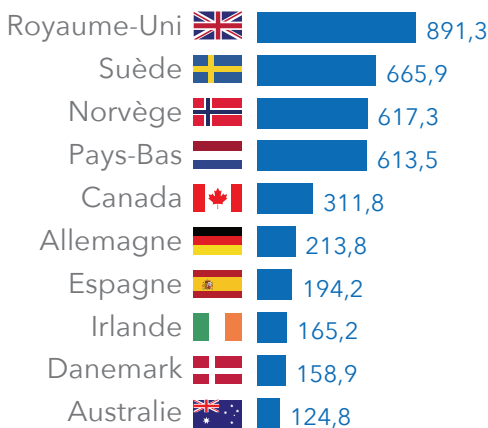
Les ressources du Fonds sont directement mises à la disposition des organismes, fonds et programmes des Nations Unies ainsi que de l'Organisation internationale pour les migrations.

Les organisations non gouvernementales sont des partenaires essentiels dans les processus de prise de décisions du Fonds. Elles reçoivent des financements de la part de ce dernier lorsqu'elles effectuent des travaux pour les organismes bénéficiaires.

### Principaux bénéficiaires des ressources du Fonds, 2006-2014, en millions de dollars



### Principaux donateurs au Fonds, 2006-2014, en millions de dollars



Les principaux donateurs ont contribué

**\$4**  
milliards

**88%**  
du financement  
total

## DONATEURS AU FONDS

Le Fonds central pour les interventions d'urgence est financé par des contributions volontaires. Depuis 2006, il a reçu plus de 3,8 milliards de dollars de la part de 125 États Membres et observateurs de l'ONU, d'autorités régionales et locales, ainsi que de donateurs publics et privés. Un tiers des donateurs au Fonds ont également bénéficié de son soutien.

### Comment faire un don ?

Les États Membres, observateurs et autres autorités qui souhaitent faire un don au Fonds sont priés de contacter le secrétariat du Fonds (voir détails ci-dessous). Les particuliers, sociétés et fondations peuvent visiter le site Internet à l'adresse suivante [www.unocha.org/cerf/donate](http://www.unocha.org/cerf/donate)

## GESTION DU FONDS

Le Secrétaire général adjoint aux affaires humanitaires et Coordonnateur des secours d'urgence assure la gestion du Fonds au nom du Secrétaire général de l'Organisation des Nations Unies.

Il bénéficie de l'appui du secrétariat du Fonds, lequel est installé dans les locaux du Bureau de la coordination des affaires humanitaires de l'ONU.

Le Secrétariat s'assure que les ressources du Fonds sont allouées comme il convient, versées en temps opportun et utilisées de la manière la plus appropriée et transparente possible.

Le groupe consultatif du Fonds fournit au Secrétaire général des orientations sur l'utilisation et l'impact du Fonds.

## LES RESULTATS DU CERF

Chaque année, les subventions du CERF permettent aux partenaires humanitaires de fournir des soins de santé essentiels à plus de 20 millions de personnes, une assistance alimentaire à 10 millions de personnes, de l'eau et des installations sanitaires à 8 millions de personnes et des abris d'urgence à plus d'un million de personnes.

Le CERF finance également des actions liées à l'agriculture, la coordination, l'éducation, la logistique, le déminage, la nutrition, la protection et la sécurité.

Pour en savoir plus veuillez visiter le site Internet

**cerf.un.org**

ou contacter le Fonds

Babita Bisht | [bisht1@un.org](mailto:bisht1@un.org)  
Mads Frandsen | [frandsen@un.org](mailto:frandsen@un.org)  
Mose An | [an@un.org](mailto:an@un.org)