

20 17 لمحة عامة عن العمل الإنساني العالمي



نداء موحد لدعم الأشخاص

المتضررين من

الكوارث والنزاعات

الصناديق المجمع - الصندوق المركزي للاستجابة للطوارئ والصناديق القطرية المجمع - التي تسمح بالاستجابة المرنة المقدمة في الوقت المناسب. ويعد الصندوق المركزي للاستجابة للطوارئ أحد أسرع الطرق لتمكين الأمم المتحدة والشركاء من البدء في تقديم المساعدات المنقذة للأرواح أو توسيع نطاقها أو استمرارها عند اندلاع الأزمات. وبالمثل، فإن الصناديق القطرية المجمع تُعد الأدوات المثلى لتوفير إمكانية الوصول المباشر إلى الجهات المستجيبة في الخطوط الأمامية، بما في ذلك المنظمات غير الحكومية الوطنية والمحلية. ويضمن كلا الصندوقين أن يخضع التمويل لترتيب الأولويات على المستوى المحلي وأن يستند بالكامل إلى الاحتياجات.

وانطلاقاً من روح خطة العمل من أجل الإنسانية، يجب علينا ألا نوسع طرق تمويلنا فحسب، وإنما ينبغي أيضاً القيام بتحديثها، وهذا يتضمن تعظيم أوجه التكامل بين الجهود الإنسانية والتنمية. وتغطي الخطط الإنسانية والتنمية حالياً التخطيط الموجه للخدمات الاجتماعية والقدرة على الصمود. فلو على سبيل المثال قمنا بتحويل تركيزنا لكي يشمل التخطيط الفوري والتخطيط طويل الأجل للخدمات الاجتماعية والقدرة على الصمود، سوف نكتسب المنظمات الإنسانية والتنمية كفاءات قيمة. إن التخطيط للأزمات الممتدة أخذ في التغيير لأن نهج التخطيط لعامن الآخر لم يعد قابلاً للتطبيق في الكثير من الحالات. فقد أصبح التخطيط والبرامج متعددة السنوات المدعومان بتمويل متعدد السنوات بمثابة قاعدة جديدة للأزمات الممتدة مثل الأزمات في جمهورية أفريقيا الوسطى وجمهورية الكونغو الديمقراطية.

وباسم جميع المنظمات الإنسانية الفاعلة في خطط الأمم المتحدة المنسقة، أتوجه بالشكر إلى أولئك الذين يقدمون دعماً حاسماً. وبالإضافة إلى الوكالات الحكومية المانحة ومشاركة البنك الدولي مؤخراً، أحث المؤسسات المالية والبرلمانات والجهات الفاعلة الأخرى على لعب دور أكبر في تمويل الاستجابة الإنسانية على النحو المتوخى في "طريقة العمل الجديدة".

يمكننا معاً أن نواصل إحداث الفرق الحاسم في هذا العالم المعقد الذي نجد أنفسنا فيه - وبتأثير أعمق.

إن الاحتياجات الإنسانية في جميع أنحاء العالم وصلت إلى مستويات غير مسبوقة. فمنذ يناير/ كانون الثاني 2017، ارتفع عدد الأشخاص الذين يحتاجون إلى المعونات الإنسانية بمقدار 12.5 مليون ليصل إلى 141.1 مليون شخص في 37 دولة. ومن بين هؤلاء، أعطت الأمم المتحدة وشركاؤها الأولوية لتقديم المساعدات إلى 101.2 مليون شخص من بين أشد الناس ضعفاً. ويلزم ما مجموعه 23.5 مليار دولار أمريكي لتلبية احتياجاتهم خلال عام 2017، وهذا المبلغ يمثل زيادة قدرها 5.7% منذ شهر يناير/كانون الثاني. ويجدر بالذكر أن تمويل النداء العالمي يُقدَّر حالياً بـ 6.2 مليار دولار. وتتمثل الحقيقة القاسية في أن هذا المبلغ كان سيكفي لتغطية النداء الكامل لخطط الاستجابة المنسقة للأمم المتحدة في عام 2007، ولكنه غطى 26% فقط من الاحتياجات الحالية في عام 2017.

اتسم هذا العام بحدوث كوارث متعددة تخللت الأزمات طويلة الأمد التي تتولد عنها معظم الاحتياجات الإنسانية. وقد تم إعلان المجاعة في مقاطعتين من ولاية الوحدة في جنوب السودان، كما يتعرض ما يصل إلى 20 مليون شخص لخطر المجاعة في شمال شرق نيجيريا، والصومال، وجنوب السودان، واليمن. وقد أطلقت خمسة نداءات إنسانية عاجلة في عام 2017 للاستجابة للدمار الناجم عن الجفاف الذي حدث في كينيا، والإعصار الاستوائي "إيناو" في مدغشقر و"دينبو" في موزمبيق، والفيضانات في بيرو. وأدى تصاعد العنف في مقاطعة كاساي في جمهورية الكونغو الديمقراطية أيضاً إلى ظهور الحاجة إلى إصدار نداء عاجل. إن غياب الحلول السياسية للنزاع في جنوب السودان وسوريا واليمن، والعمليات العسكرية الجارية في العراق وأفغانستان وأماكن أخرى يُعرض المدنيين لمعاناة شديدة.

وسعيًا للتصرف على وجه السرعة في مواجهة هذه التحديات الهائلة، قام الشركاء في المجال الإنساني بتوسيع نطاق تقديم المساعدات في ظل بيئات صعبة وخطيرة في كثير من الأحيان. إن اندماج الأمن، وإعاقه ومنع الوصول الإنساني وتعريضه للخطر، لا يزال يقوض إيصال المعونات. ولكن بواصل العاملون في المجال الإنساني تقديم مستويات قياسية من المساعدات المنقذة للأرواح بالرغم من التحديات العديدة التي يواجهونها.

وتظهر العديد من الأمثلة للأشخاص الذين تم الوصول إليهم وحصلوا على المساعدات خلال هذا العام في صفحات هذا التقرير. ولنذكر بعض هذه الأمثلة: استطاع الشركاء في المجال الإنساني الوصول إلى 5.8 مليون شخص في اليمن وتقديم بعض أشكال المساعدة هذا العام، وهم يواصلون تقديم المساعدات المستمرة إلى ما لا يقل عن 3 ملايين شخص كل شهر. وفي جنوب السودان، تم تقديم المساعدات المنقذة للأرواح لأكثر من 3 ملايين شخص. وتلقى أكثر من 2.7 مليون شخص في الصومال و2.2 مليون شخص متضررين من الأزمة السورية المساعدات الغذائية في عام 2017. وفي شمال شرق نيجيريا، حصل أكثر من 2.3 مليون شخص على المساعدات الغذائية الطارئة ودعم سيل كسب العيش. وتم تقديم قسائم نقدية لشراء الغذاء لـ 27.991 لاجئ بوروندي في جمهورية الكونغو الديمقراطية. كما تم توفير فرص الحصول على المياه النظيفة لأكثر من مليون شخص في جنوب السودان، وتمكن أكثر من مليون شخص من الحصول على المياه الآمنة للشرب في الصومال. وحصل ما لا يقل عن 750.000 شخص في شمال شرق نيجيريا على خدمات المياه والصرف الصحي والنظافة الصحية، وكذلك فإن حوالي 700.000 شخص في جمهورية أفريقيا الوسطى لديهم وصولاً لمصادر محسنة للمياه. وتلقى أكثر من 807.000 شخص اللقاحات المضادة للكوليرا في هايتي.

وقد أصبحت الاستجابة ممكنة بفضل الدعم السخي والراسخ للمانحين الذين مكّنوا المنظمات الإنسانية من الوصول إلى ملايين الأشخاص وتقديم المساعدات الحيوية والحماية في كثير من الحالات. ومنذ بداية العام، عُقدت ثلاثة مؤتمرات رفيعة المستوى للتعهد بتقديم التبرعات: في بروكسل لسوريا والمنطقة، وفي أوغندا لنيجيريا ومنطقة بحيرة تشاد، وفي جنيف لليمن. وقد صُممت هذه المؤتمرات الثلاثة من أجل تقليص الفجوة التمويلية وإنهائها بالنسبة لحالات الطوارئ الرئيسية الثلاث.

تبقى الأمم المتحدة وشركاؤها على جهودية كاملة لتقديم الإغاثة المنسقة والفعالة للأشخاص المتضررين عبر البلدان الثلاثة وسبعين التي تغطيها خطط الاستجابة الإنسانية. إن الاحتياجات مذهلة، لذا أدعو المجتمع الدولي مرة أخرى إلى تأمين موارد كافية لتمكين منظمات الإغاثة من الاستجابة للاحتياجات الإنسانية المبنية في الخطط. ويتم حساب خطط الأمم المتحدة المنسقة وترتيب أولوياتها وفقاً لتقييم وتحليل شاملين للاحتياجات المشتركة لضمان أن المبلغ الكامل الذي تم توجيهه للنداء لجمعه يكون مترسماً بقوة في تلبية الاحتياجات الملحمة. وهذا يجعل من تمويل خطط الاستجابة هذه استثمارات سليماً موثوقاً به وأعلى تأثيراً.

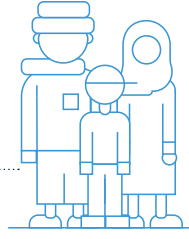
وتواصل الأمم المتحدة والشركاء حث الأطراف على تقديم التمويل غير المخصص، بما في ذلك

خطة الاستجابة الإنسانية

اعتباراً من يونيو/حزيران 2017

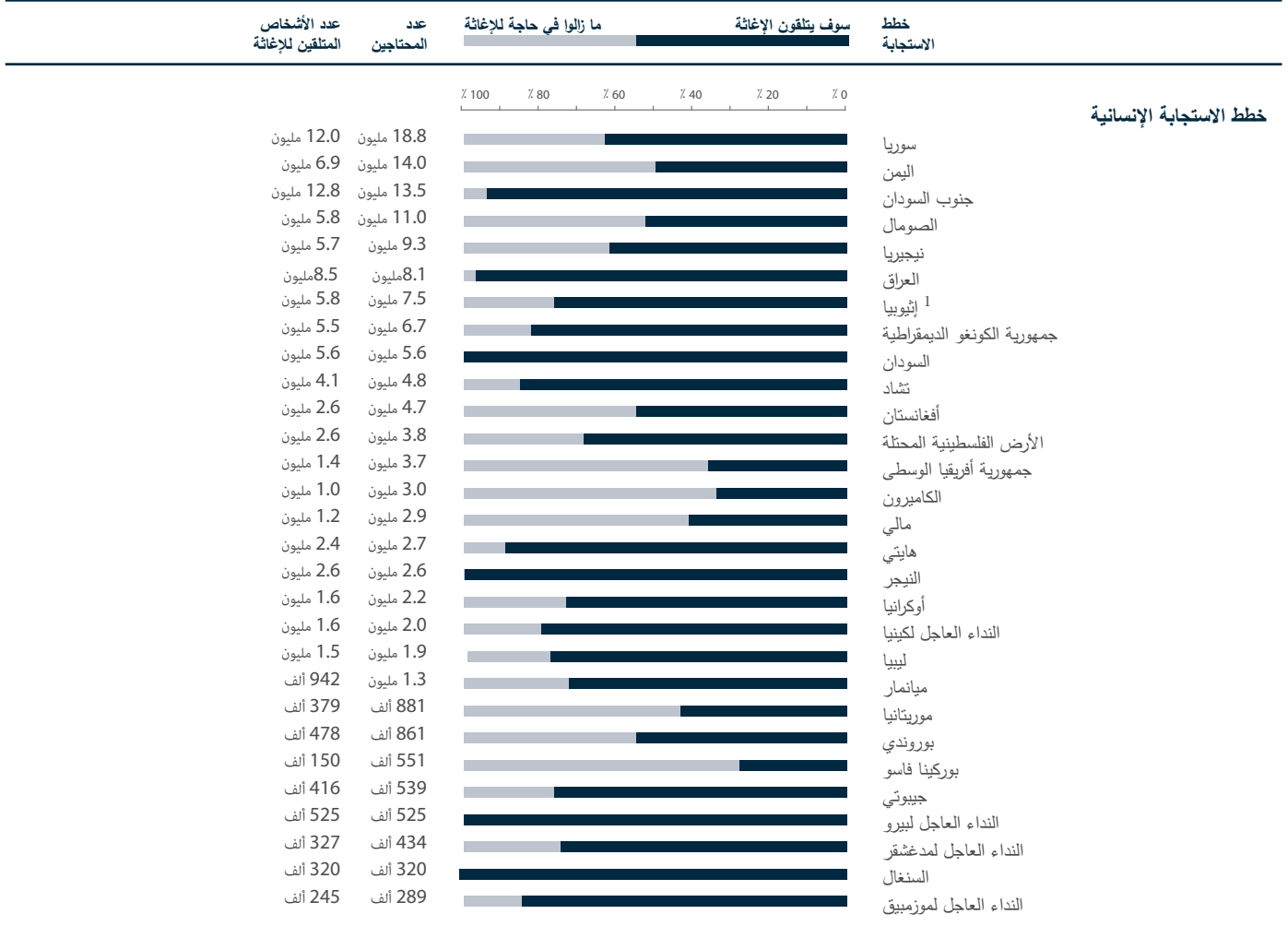
إجمالي المحتاجين

141.1 مليون



الدول المتضررة
37

الأشخاص المتلقون للإغاثة
101.2 مليون



خطة الاستجابة الإنسانية

خطة الاستجابة الإقليمية للاجئين

خطة الاستجابة الإقليمية وتعزيز الصمود للاجئين في سوريا	4.7 مليون	4.7 مليون
خطة الاستجابة الإقليمية للاجئين في جنوب السودان	1.4 مليون	1.4 مليون
خطة الاستجابة الإقليمية للاجئين في بوروندي	484 ألف	484 ألف
خطة الاستجابة الإقليمية للاجئين في نيجيريا	443 ألف	443 ألف

حالة التمويل

اعتباراً من شهر يونيو/حزيران 2017

إجمالي متطلبات التمويل

23.5 مليار دولار



التمويل المدفوع 6.2 مليار دولار
المتطلبات غير المستوفاة 17.3 مليار دولار
ما تم تغطيته 26 %

خط الاستجابة	متطلبات التمويل	المبلغ الممول	تم تمويله	لم يتلق تمويل	نسبة التمويل
--------------	-----------------	---------------	-----------	---------------	--------------

% 100 % 80 % 60 % 40 % 20 % 0

نسبة التمويل	تم تمويله	لم يتلق تمويل	خط الاستجابة
21.4 %	3.41 مليار دولار	728.3 مليون دولار	سوريا
28.5 %	2.07 مليار دولار	588.7 مليون دولار	اليمن
47.7 %	1.64 مليار دولار	781.6 مليون دولار	جنوب السودان
35.9 %	1.51 مليار دولار	542.1 مليون دولار	الصومال
28.1 %	1.05 مليار دولار	296.7 مليون دولار	نيجيريا
36.3 %	984.6 مليون دولار	357.8 مليون دولار	العراق
25.3 %	948.6 مليون دولار	240.3 مليون دولار	1 إثيوبيا
19.7 %	812.6 مليون دولار	160.4 مليون دولار	جمهورية الكونغو الديمقراطية
12.9 %	804.0 مليون دولار	104.0 مليون دولار	السودان
14.3 %	588.6 مليون دولار	84.5 مليون دولار	تشاد
25.9 %	550.2 مليون دولار	142.8 مليون دولار	أفغانستان
29.2 %	546.6 مليون دولار	159.7 مليون دولار	الأرض الفلسطينية المحتلة
27.8 %	399.5 مليون دولار	111.4 مليون دولار	جمهورية أفريقيا الوسطى
23.4 %	309.6 مليون دولار	72.6 مليون دولار	الكاميرون
23.1 %	293.1 مليون دولار	67.7 مليون دولار	مالي
19.2 %	291.5 مليون دولار	56.0 مليون دولار	هايتي
57.2 %	271.3 مليون دولار	155.5 مليون دولار	النيجر
15.4 %	214.1 مليون دولار	33.0 مليون دولار	أوكرانيا
18.6 %	165.8 مليون دولار	30.9 مليون دولار	النداء العاجل لكينيا
16.9 %	151.0 مليون دولار	25.5 مليون دولار	ليبيا
38.6 %	150.3 مليون دولار	58.0 مليون دولار	ميانمار
25.5 %	74.5 مليون دولار	19.0 مليون دولار	موريتانيا
32.8 %	73.7 مليون دولار	24.3 مليون دولار	بوروندي
26.4 %	61.1 مليون دولار	16.1 مليون دولار	بوركينافاسو
15.6 %	43.0 مليون دولار	6.7 مليون دولار	جيبوتي
15.7 %	39.5 مليون دولار	6.2 مليون دولار	النداء العاجل لبيرو
36.4 %	20.1 مليون دولار	7.3 مليون دولار	النداء العاجل لمدغشقر
10.7 %	15.8 مليون دولار	1.7 مليون دولار	السنغال
24.0 %	10.2 مليون دولار	2.5 مليون دولار	النداء العاجل لموزمبيق

خط الاستجابة الإنسانية

خط الاستجابة الإقليمية للاجئين

نسبة التمويل	تم تمويله	لم يتلق تمويل	خط الاستجابة
23.0 %	4.63 مليار دولار	1.06 مليار دولار	خط الاستجابة الإقليمية وتعزيز الصمود للاجئين في سوريا
15.4 %	1.38 مليار دولار	212.2 مليون دولار	خط الاستجابة الإقليمية للاجئين في جنوب السودان
4.7 %	406.1 مليون دولار	19.0 مليون دولار	خط الاستجابة الإقليمية للاجئين في بوروندي
18.8 %	241.1 مليون دولار	45.3 مليون دولار	خط الاستجابة الإقليمية للاجئين في نيجيريا

النداءات الإنسانية الأخرى

نسبة التمويل	تم تمويله	لم يتلق تمويل	النداءات الإنسانية الأخرى
-	19.0 مليون دولار	-	كولومبيا
-	24.5 مليون دولار	-	جمهورية كوريا الديمقراطية الشعبية
-	84.0 مليون دولار	-	باكستان

¹ نظراً لعدم كفاية المعلومات المقدمة لخدمة التتبع المالي، تشير التقارير القطرية إلى مستوى تمويل قدره 480 مليون دولار، وهو ما يمثل 51 % من إجمالي المتطلبات.

² تشير تقارير مفوضية الأمم المتحدة السامية لشؤون اللاجئين إلى أن المتطلبات الأصلية الكاملة لخط الاستجابة الإقليمية وتعزيز الصمود للاجئين في سوريا تبلغ 5.6 مليار دولار وهي تتضمن 943 مليون دولار من التمويل متعدد السنوات الذي ورد بالفعل لعام 2017. وإجمالاً، تصل المتطلبات التي لم تُستوفى لعام 2017 إلى 4.63 مليار دولار من المبلغ المطلوب في إطار خطة الاستجابة الإقليمية وتعزيز الصمود للاجئين في سوريا في يناير/كانون الثاني 2017.

³ تعتبر المساهمات الواردة لصالح الأنشطة في كولومبيا، وجمهورية كوريا الشعبية الديمقراطية، وباكستان تمويلاً إنسانياً خارج نطاق النداءات الإنسانية.

كيف يمكنكم المساهمة في عام 2017



من خلال تقديم الإسهامات المالية

يُعتبر متخصصو الإغاثة الإنسانية الإسهامات المالية المقدمة إلى وكالات المعونة التي تتمتع بسمعة جيدة بمثابة الشكل الأكثر قيمة وفعالية للاستجابة في حالات الطوارئ الإنسانية. ويمكنكم تقديم إسهاماتكم المالية من خلال التبرع لـ:

الصندوق المركزي للاستجابة للطوارئ

يعد الصندوق المركزي للاستجابة للطوارئ أسلوبًا فعالاً وسريعاً لدعم الاستجابة الإنسانية العاجلة. وخلال مؤتمر القمة العالمية للعمل الإنساني، دعا الأمين العام للأمم المتحدة لتحقيق إجمالي مساهمات سنوية للصندوق تصل إلى مليار دولار أمريكي اعتباراً من 2017. ويقوم الصندوق المركزي للاستجابة للطوارئ بتوفير التمويل الفوري للعمل الإنساني المنفذ للأرواح عند وقوع حالات الطوارئ وللأزمات التي لم تجذب التمويل الكافي. ويتم قبول المساهمات على مدار العام من كل من الحكومات، والشركات الخاصة، والمؤسسات، والجمعيات الخيرية، والأفراد.

يُرجى زيارة الموقع التالي: www.unocha.org/cerf/donate

صناديق التمويل القطرية المجمع

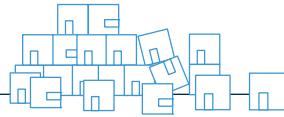
تقدم صناديق التمويل القطرية المجمع فرصة للحكومات والجهات المانحة الخاصة لتجميع الإسهامات المالية لتمويل الاستجابة لحالة طوارئ معينة. وهي تدعم المشاريع ذات الأولوية القصوى في خطط الاستجابة الإنسانية من خلال أفضل الجهات المستجيبة في الخطوط الأمامية، بما في ذلك الجهات الفاعلة الوطنية والمحلية. وقد حدد الأمين العام هدفاً لنسبة 15٪ من تمويل خطط الاستجابة الإنسانية لكي يتم تلبيةه من خلال صناديق التمويل القطرية المجمع بحلول عام 2018.

يُرجى زيارة المواقع التالية: www.unfoundation.org/how-to-help/donate/support-unherf.html

خطط الاستجابة الإنسانية

يمكن للجهات المانحة من القطاعين العام والخاص تقديم مساهماتها لوكالات المعونة المشاركة في خطط الاستجابة الإنسانية. للاطلاع على الخطط الفردية وقائمة جهات الاتصال يُرجى زيارة المواقع التالية:

www.humanitarianresponse.info/en/operations and data2.unhcr.org/en/situations



التبرع من خلال الخدمات والموارد العينية

يشجع الأمين العام للأمم المتحدة الشركات على تنسيق جهودها للاستجابة مع الأمم المتحدة وذلك لضمان الاتساق في الأولويات والحد من الفجوات والازدواجية.

تندخل الأمم المتحدة في اتفاقات للمصلحة العامة مع الشركات من أجل توفير الأصول أو الخدمات المباشرة أثناء حالات الطوارئ. وتعمل تلك الشركات بشكل أفضل إذا تم إبرامها قبل حدوث الكوارث. لمناقشة السبل التي يمكن من خلالها دخول شركتكم في شراكة مع الأمم المتحدة، يُرجى الاتصال بالبريد الإلكتروني التالي: pss@un.org وكما هو الحال مع التبرعات العينية، يجب أن تتوافق شركات قطاع الأعمال مع المبادئ التوجيهية حول التعاون بين الأمم المتحدة وقطاع الأعمال.

للقيام بتقديم تبرعات عينية من السلع أو الخدمات، يُرجى زيارة الموقع التالي: www.business.un.org أو مراسلة البريد الإلكتروني التالي: pss@un.org مع إيداء معلومات محددة حول طبيعة الإسهامات بما في ذلك الإطار الزمني للتسليم وأي شروط أخرى. ويجب أن تتوافق الإسهامات مع المبادئ التوجيهية حول التعاون بين الأمم المتحدة وقطاع الأعمال.

يُرجى زيارة الموقع التالي: www.unocha.org/cerf/donate



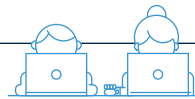
المشاركة من خلال التأييد العام والدفاع المشترك والحلول المبتكرة يمكن للشركات القيام بالتالي:

الاستعداد والاستجابة للكوارث والنزاعات.

تأسيس شركات مع الأمم المتحدة للقيام بالدفاع المشترك والعمل جنباً إلى جنب مع الجهات الإنسانية المستجيبة للتعرف على الحلول المبتكرة وتبادلها.

دعم الموظفين والأسر والمجتمعات المحلية المتأثرة بالكوارث والنزاعات.

للتواصل: pss@un.org وللمزيد من المعلومات يُرجى زيارة الموقع التالي: www.unocha.org/themes/partnerships-private-sector



الإبلاغ عن مساهماتكم لدائرة التتبع المالي التابعة لمكتب تنسيق الشؤون الإنسانية

يُرجى إرسال التقارير حول مساهماتكم إلى البريد الإلكتروني التالي: fts@un.org أو ملء الاستمارة الإلكترونية على الموقع التالي: fts.unocha.org

”يجب أن يتم تقديم المساعدات في حالات الطوارئ بطرق داعمة للتعافي المجتمعي والتنمية طويلة الأجل. وينبغي إشراك منظمات الأمم المتحدة التي تقدم المساعدات التنموية في مرحلة مبكرة، كما يجب أن يتعاونوا بشكل وثيق مع المسؤولين عن الإغاثة والتعافي في حالات الطوارئ، كلٌّ في حدود ولايته.“

-قرار الجمعية العامة للأمم المتحدة رقم 46/182،
19 ديسمبر/كانون الأول 1991



الأمم المتحدة