

WORLD HUMANITARIAN DATA AND TRENDS 2018

GLOBAL LANDSCAPE



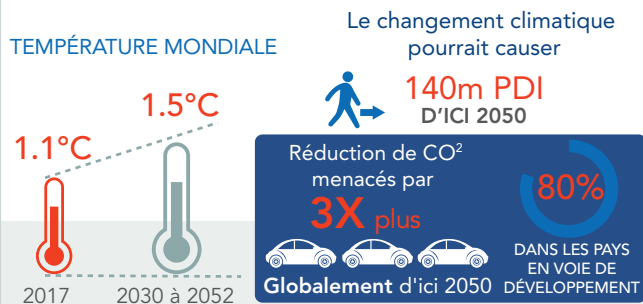
OCHA

Les conflits et les catastrophes naturelles ont été les principaux moteurs des besoins humanitaires. Ils sont souvent traités comme des événements isolés, avec peu d'analyse des causes sous-jacentes et des signes avant-coureurs. Aujourd'hui, le paysage humanitaire évolue plus rapidement que jamais. Les risques mondiaux sont reconnus comme étant directement liés aux crises humanitaires. Ils peuvent augmenter la fréquence et l'intensité

CONTINUE AU VERSO

Changement climatique

DE BASE: En 2017, la température mondiale moyenne annuelle est restée à 1,1°C supérieure aux niveaux préindustriels. Environ 30% de la population mondiale vit dans des conditions climatiques conduisant à des températures létales au moins 20 jours par an.



PROJECTION: Le réchauffement climatique devrait atteindre 1,5°C entre 2030 et 2052 s'il continue à augmenter à son rythme actuel. Les efforts visant à réduire les émissions mondiales de carbone seront compromis par une multiplication par trois du parc automobile mondial d'ici 2050, dont 80% dans les pays en voie de développement. Le changement climatique pourrait être responsable du déplacement interne de 140 millions de personnes d'ici 2050.

Population

DE BASE: En 2017, la population mondiale était de 7,6 milliards. La Chine et l'Inde sont restés les deux pays les plus peuplés, avec respectivement 1,4 et 1,3 milliard d'habitants. La moitié de la population mondiale était âgée de 30 ans ou moins.

PROJECTION: La population mondiale devrait atteindre 8,6 milliards de personnes en 2030 et 9,8 milliards en 2050. Plus de la moitié de cette croissance devrait se produire en Afrique, ce qui représente 1,3 milliard de personnes sur les 2,2 milliards estimés qui s'ajouteront à la population mondiale d'ici 2050. L'Europe est la seule région dont la population devrait diminuer d'ici 2050.

Technologie

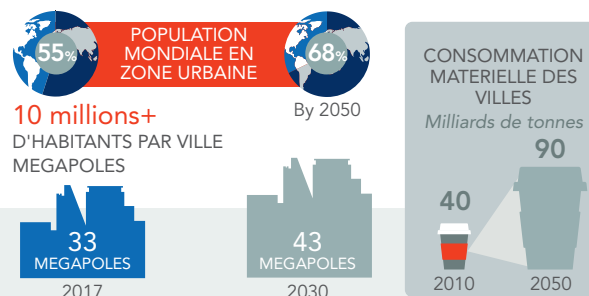
DE BASE: On estime à 7,74 milliards le nombre total d'abonnements à la téléphonie mobile dans le monde, soit 103,5 abonnements pour 100 habitants. Dans le monde, 53,6% des ménages dans le monde, soit 3,5 milliards de personnes, ont accès à Internet. Dans les pays les moins avancés, seule une femme sur sept utilise Internet, contre un homme sur cinq.

PROJECTION: D'ici 2020, le volume de données générées dans le monde passera de 145 zettaoctets (ZB) en 2015 à 600 ZB d'ici 2020. Les revenus mondiaux tirés de l'intelligence artificielle devraient passer de 644 millions de dollars en 2015 à 37 milliards de dollars en 2025.

1 Un zettaoctet équivaut à un billion de gigaoctets ou à 1 000⁷ octets.

Urbanisation

DE BASE: En 2017, 55% de la population mondiale vivait en zone urbaine, les régions les plus urbanisées étant l'Amérique du Nord (82%), l'Amérique latine et les Caraïbes (81%) et l'Europe (74%). Il y avait 33 mégapoles comptant plus de 10 millions d'habitants. De plus, les femmes effectuaient 2,6 fois plus de soins domestiques et de travaux ménagers non rémunérés que les hommes.



PROJECTION: D'ici 2050, 68% de la population mondiale vivra dans des villes. L'Inde, la Chine et le Nigéria représenteront 33% de la croissance totale de l'urbanisation. La consommation matérielle des villes atteindra 90 milliards de tonnes d'ici 2050, contre 40 milliards de tonnes en 2010. D'ici 2030, le monde devrait compter 43 mégapoles, la plupart dans des régions en voie de développement.

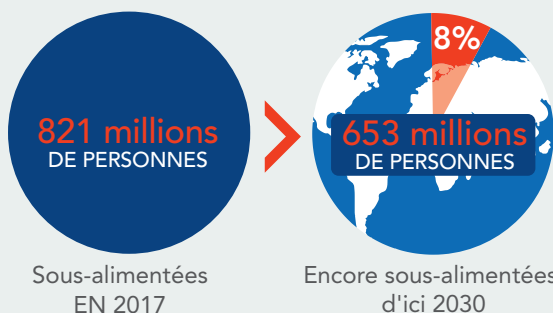
des chocs et rendre les personnes plus vulnérables, les empêchant ainsi de développer la résilience nécessaire pour y faire face. Dans certains cas, cette vulnérabilité est exacerbée par l'absence de solutions politiques aux conflits. Les crises prolongées et récurrentes que nous rencontrons aujourd'hui résultent directement de ces facteurs. Comme en témoignent les résultats du Sommet mondial sur l'action humanitaire et les objectifs du Programme de développement durable, il faut mettre l'accent sur une meilleure compréhension des facteurs de crise et sur la mise en place d'un modèle garantissant non seulement une réponse humanitaire rapide et fiable, mais se concentrant également sur un développement durable pour les contextes les plus fragiles et vulnérables.

Sécurité Alimentaire

DE BASE: En 2017, 821 millions de personnes étaient sous-alimentées, contre 804 millions en 2016. En 2017, 124 millions de personnes dans 51 pays étaient en situation de crise alimentaire, soit une augmentation de 14,8% par rapport à 2016. Les pays les plus touchés étaient le Nigéria, la Somalie, Yémen et Soudan du Sud. En 2017, 7,5% des enfants de moins de cinq ans, soit 50,5 millions, étaient touchés par le dépérissement, ce qui les exposerait à un risque de mortalité plus élevé.

PROJECTION: En continuant sur la trajectoire actuelle, 653 millions de personnes, soit 8% de la population mondiale, seront encore sous-alimentées d'ici 2030. Un montant supplémentaire de 265 milliards de dollars par an est nécessaire pour éliminer la faim dans le monde d'ici 2030.

SUR LA TRAJECTOIRE ACTUELLE



Un montant supplémentaire de **\$265 milliards** par an est nécessaire pour éliminer la faim dans le monde d'ici 2030

Education

DE BASE: Dans le monde, 263 millions d'enfants ne sont pas inscrits dans les écoles primaires ou secondaires ; 61 millions au niveau primaire et 202 millions au niveau secondaire.

PROJECTION: D'ici 2030, 69% des enfants d'âge scolaire dans les pays à faible revenu n'apprendront pas les compétences de base du niveau primaire, contre seulement 8% dans les pays à revenu élevé. On estime à environ 3 000 milliards de dollars par an les dépenses à consacrer à l'éducation pour combler l'écart en matière d'éducation dans les pays à revenu faible ou intermédiaire d'ici 2030.

Égalité des sexes

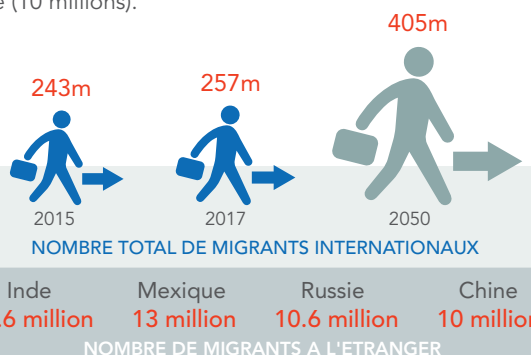
DE BASE: En 2017, l'écart de rémunération entre les hommes et les femmes s'élevait à 23%. En outre, les femmes effectuaient 2,6 fois plus de soins domestiques et de travaux domestiques non rémunérés que les hommes. Le taux d'activité global des femmes sur le marché du travail était de 48,5%, contre 75% pour les hommes. Le taux de chômage global des femmes était de 6%, contre 5,2% pour les hommes.



PROJECTION: Sur la trajectoire actuelle, il faudra 68 ans pour parvenir à un salaire égal entre hommes et femmes. Atteindre la parité des sexes d'ici 2030 est possible avec un investissement annuel de 2,8 à 3,2% du PIB dans l'éducation et la garde des jeunes enfants. Cet investissement créerait suffisamment d'emplois pour augmenter les taux d'emploi des femmes de 3,2 à 10,1%.

Migration

DE BASE: Il y avait 257 millions de migrants internationaux en 2017, contre 243 millions en 2015. L'Inde compte le plus grand nombre de migrants à l'étranger (16,6 millions), suivie par le Mexique (13 millions), la Russie (10,6 millions) et la Chine (10 millions).



PROJECTION: On estime à 405 millions le nombre de migrants internationaux d'ici 2050