

WORLD HUMANITARIAN DATA AND TRENDS 2018

GLOBAL LANDSCAPE



OCHA

Los desastres naturales y los conflictos han sido considerados como las principales causas de las necesidades humanitarias. Usualmente, se les considera como eventos separados, con poco análisis de las causas subyacentes y signos de alerta. Hoy en día, el panorama humanitario está cambiando más rápidamente que nunca. Hay riesgos globales que se reconoce están directamente ligados a crisis humanitarias.

CONTINÚA AL DORSO

Cambio climático

BASE: En el año 2017, la temperatura global media se mantuvo en 1.1°C sobre niveles preindustriales. Alrededor del 30 por ciento de la población mundial vive en condiciones climáticas donde durante 20 días al año como mínimo están sometidos a temperaturas mortales.

TEMPERATURA GLOBAL El cambio climático podría causar



PROYECCIÓN: El calentamiento global alcanzará 1.5°C entre 2030 y 2052 si continúa aumentando al ritmo actual. La proyección es que el número global de automóviles se triplicará para el año 2050, el 80% de lo cual ocurrirá en países en vías de desarrollo. Esto representa un gran desafío a los esfuerzos para reducir las emisiones de dióxido de carbono. El cambio climático podría ser responsable del desplazamiento interno de 140 millones de personas para el año 2050.

Población

BASE: En 2017, la población global era de 7.6 billones de personas. China e India se mantuvieron como los países más poblados, con 1.4 billones y 1.3 billones de habitantes respectivamente. La mitad de la población global tenía 30 años o menos.

PROYECCIÓN: Se espera que la población global llegue a 8.6 billones de persona en 2030 y 9.8 billones en 2050. Más de la mitad de este crecimiento podrá ocurrir en África, representando 1.3 billones de los 2.2 billones de personas que serán agregados a la población mundial en 2050. Europa será la única región que posiblemente experimente una disminución en su población.

Tecnología

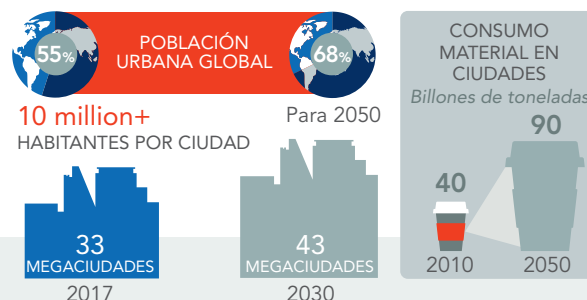
BASE: El número de suscripciones de celular/móvil se estimó en 7.74 billones, equivalente a 103.5 suscripciones por cada 100 personas. A nivel global, el 53.6 por ciento de los hogares del mundo, que equivale a 3.5 billones de personas, tenían acceso al internet. En los países menos desarrollados, solamente una de cada siete mujeres usa el internet, comparado a uno de cada cinco hombres.

PROYECCIÓN: Para 2020, el volumen de información generado globalmente aumentará de 145 zettabyte (ZB)¹ en 2015 a 600 ZB en 2020. Se estima que los ingresos globales derivados de la inteligencia artificial aumentarán de \$664 millones en 2015 a \$37 billones en 2025.

¹ Un zettabyte equivale a un trillón de gigabytes o 1,000⁷ bytes.

Urbanization

BASE: En 2017, el 55 por ciento de la población global residió en áreas urbanas. Las regiones más urbanizadas fueron Norteamérica (82 por ciento), Latinoamérica y el Caribe (81 por ciento) y Europa (74 por ciento). Asimismo, existen 33 megaciudades con más de 10 millones de habitantes cada una.



PROYECCIÓN: Para el 2050, el 68 por ciento de la población global residirá en áreas urbanas. China, India y Nigeria representarán el 33 por ciento del crecimiento urbano total. El consumo material en las ciudades aumentará a 90 billones de toneladas para el 2050, comparado a 40 billones de toneladas en 2010. Para el 2030, se espera que el mundo tenga 43 megaciudades, la mayoría de ellas en regiones en vías de desarrollo.

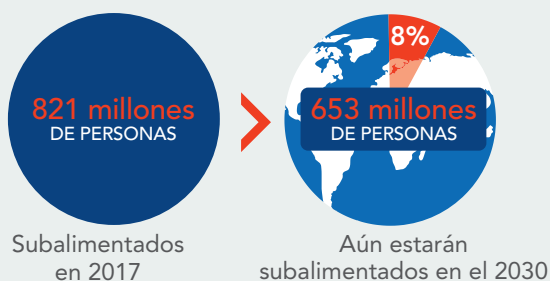
Estos riesgos incrementan la frecuencia e intensidad de los impactos de las crisis y aumentan la vulnerabilidad de las personas, impidiendo que puedan construir la resiliencia necesaria para hacer frente a esos impactos. En algunos casos, la vulnerabilidad de las personas es exacerbada por la ausencia de soluciones políticas a los conflictos. Las crisis actuales son un resultado directo de todos estos factores. En base a los resultados de la Cumbre Mundial Humanitaria y del enfoque en la Agenda de Desarrollo Sostenible, hay un énfasis renovado para entender mejor las causas de las crisis y evolucionar hacia un modelo que garantice una respuesta humanitaria rápida y eficiente, pero que también asegure que el desarrollo sostenible llegue a los contextos más frágiles y vulnerables.

Seguridad alimentaria

BASE: En 2017, 821 millones de personas sufrieron de subalimentación, comparado con 804 millones de personas en 2016. En 2017, 124 millones de personas experimentaron inseguridad alimentaria a niveles de crisis, un aumento de 14.8 por ciento comparado a 2016. Los países más afectados fueron Nigeria, Somalia, Sudan del Sur y Yemen. En 2017, 7.5 por ciento de los niños menores de cinco años (50.5 millones) se vieron afectados por malnutrición aguda (emaciación), aumentando así el riesgo de mortalidad.

PROYECCIÓN: Si el curso en rumbo continua, 653 millones de personas – equivalente al 8 por ciento de la población mundial – aún sufrirán de subalimentación en el año 2030. Se requieren \$265 billones adicionales por año para acabar con el hambre a nivel mundial para 2030.

TRAYECTORIA EN CURSO



Se requieren **\$265 billones** adicionales por año para acabar con el hambre a nivel mundial para 2030.

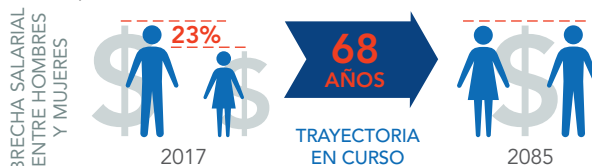
Educación

BASE: A nivel mundial, hay 263 millones de niños y niñas que no están inscritos en educación primaria o secundaria: 61 millones a nivel de primaria y 202 millones a nivel de secundaria.

PROYECCIÓN: Para 2030, el 69 por ciento de los niños en edad escolar en países de bajo ingreso no recibirán una enseñanza básica a nivel de primaria, comparado con sólo el 8 por ciento de los niños y niñas en países de alto ingreso. Se estima que se necesita un gasto de anual de \$3 trillones en educación para eliminar la brecha educativa entre países de bajo y alto ingreso para el 2030.

Igualdad de género

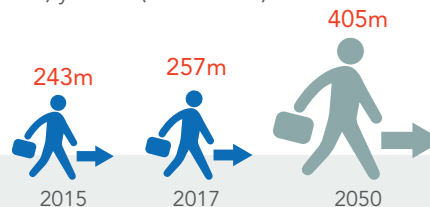
BASE: En 2017, la brecha salarial entre hombres y mujeres era del 23 por ciento. Las mujeres realizaron 2.6 veces más labores domésticas y de cuidados sin remuneración en comparación con los hombres. La participación de las mujeres en el mercado de trabajo fue del 48.5 por ciento, comparado con el 75 por ciento de los hombres. La tasa global de desempleo femenino fue del 6 por ciento, comparada con el 5.2 por ciento para los hombres.



PROYECCIÓN: Si continúa la tendencia actual, se tardará 68 años en eliminar la brecha salarial de género. Con una inversión anual del 2.8 al 3.2 del PIB en cuidado y educación de la primera infancia, es posible llegar a la igualdad de género de aquí al 2030. Esta inversión crearía suficientes empleos para elevar la tasa de empleo femenino entre el 3.2 y 10.1 por ciento.

Migración

BASE: En 2017, hubo 257 millones de migrantes internacionales, en comparación con 243 millones de migrantes en 2015. Los países con más emigrantes fueron India (16.6 millones), México (13 millones), Rusia (10.6 millones) y China (10 millones).



India	México	Rusia	China
16.6 million	13 million	10.6 million	10 million

NÚMERO DE EMIGRANTES

PROYECCIÓN: Para 2050, el número estimado de migrantes internacionales será de 405 millones de personas.

Para explorar el reporte completo, visite el micrositio interactivo www.unocha.org/datatrends2018